

OGŁOSZENIE O PRZETARGU

Generalna Dyrekcja Dróg Krajowych i Autostrad Oddział w Łodzi,
Rejon w Wieluniu, ul. Fabryczna 7

**ogłasza przetarg na sprzedaż złomu stalowego składowanego na
Obwodach Drogowych Rejonu w Wieluniu z podziałem na 3 części.**

Warunki przetargu opublikowano na stronie internetowej www.gddkia.gov.pl (zamówienia publiczne Oddziału Łódź) oraz w Biuletynie Informacji Publicznej GDDKiA.

Termin składania ofert upływa 8.11.2017 r. o godz. 9⁰⁰.

W sprawie przetargu należy kontaktować się z Panią Ewą Wrześniewską pod nr telefonu (043) 843 4478.

KIEROWNIK REJONU
w Wieluniu
mgr inż. Bogusław Orzeł

Wieluń, 20.10.2017

**GENERALNA DYREKCJA DRÓG KRAJOWYCH I AUTOSTRAD
ODDZIAŁ w ŁODZI**

POSTĘPOWANIE PROWADZI:

**REJON W WIELUNIU
98-300 WIELUŃ
Ul. Fabryczna 7**

WARUNKI PRZETARGU

**W SPRAWIE SPRZEDAŻY ŻŁOMU STALOWEGO
SKŁADOWANEGO NA OBWODACH DROGOWYCH
REJONU W WIELUNIU Z PODZIAŁEM NA 3 CZĘŚCI**

Opracowała:
Ewa Wrześniewska

Zatwierdził:
Kierownik Rejonu w Wieluniu

Bogusław Orzeł
**KIEROWNIK REJONU
w Wieluniu**

mgr inż. Bogusław Orzeł

Wieluń, dnia *19.10.* 2017.

1. Nazwa i siedziba jednostki – organizatora przetargu:

Generalna Dyrekcja Dróg Krajowych i Autostrad Oddział w Łodzi,
ul. Irysowa 2, NIP 725-17-13-273,

Prowadzący postępowanie: Rejon w Wieluniu, ul. Fabryczna 7.

Przedstawicielem ze strony „Sprzedającego” jest: p. Bogusław Orzeł - Kierownik Rejonu w Wieluniu, tel. (043) 843 4478.

2. Opis przedmiotu przetargu:**SPRZEDAŻ ZŁOMU STALOWEGO SKŁADOWANEGO NA OBWODACH DROGOWYCH
REJONU W WIELUNIU Z PODZIAŁEM NA 3 CZĘŚCI:****Część nr 1: Sprzedaż złomu z Obwodu Drogowego w Wieluniu
przy ul. Sieradzkiej 78**

Lp.	Nazwa	Ilość	j.m.	Waga [j.m.] w kg	Waga całkowita w kg
1.	Bariery sprężyste	442	szt.	40	17680
2.	Znaki A, B, C, D, U	220	szt.	4,3	946
3.	Pokrywa studni kanalizacyjnej	8	szt.	60	480
	Kratka wpustu ulicznego	2	szt.	35	70
4.	Pierścień studni kanalizacyjnej	8	szt.	31	248
5.	Rury od znaków	300	mb	3,5	1050
6.	Słupki do barier ochronnych	342	mb	9	3078
7.	Słupki do poręczy łańcuchowych	36	mb	4	144
8.	Drobne elementy (pasy za barierowe, zakończenia barier (baranki) itp.)		kg		400
				RAZEM	24 096

**Część nr 2: Sprzedaż złomu z Obwodu Drogowego w Siemkowicach
przy ul. Dziegieciów 40**

Lp.	Nazwa	Ilość	j.m.	Waga [j.m.] w kg	Waga całkowita w kg
1.	Bariery sprężyste	208,00	mb	5,00	1 040,00
2.	Znaki A, B, C, D	16	szt.	4,30	68,80
3.	Tablice D, E, T, U	55	szt.	4,00	220,00
4.	Rury od znaków i poręczy	176,00	kg	176,00	176,00
5.	Pokrywa studni kanalizacyjnej	1	szt.	60,00	60,00
6.	Drobne elementy	50,00	kg	50,00	50,00
				RAZEM	1 614,80

**Część nr 3: Sprzedaż złomu z Obwodu Utrzymania Drogi Ekspresowej
w Złoczewie z siedzibą w Czarnej 70**

Lp.	Nazwa	j.m.	ilość	Waga [j.m.]w kg	Waga całkowita w kg
1.	Poduszka zderzeniowa	szt.	1	150	150
2.	Poduszka zderzeniowa	szt.	1	400	400
3.	Bariera sprężysta	szt.	20	40	800
				RAZEM:	1350,00

2.3. Wartość szacunkowa:

Część 1: 18553,92 złotych

Część 2: 1243,40 złotych

Część 3: 1039,50 złotych

2.4. Wyłoniony zostanie jeden kupujący na 100% przedstawionego do sprzedaży złomu dla danej części.

2.5. Złom znajduje się na Obwodach Drogowych. Załadunek i transport złomu pozostaje w gestii kupującego.

2.6. Warunkiem odbioru złomu jest dokonanie 100% zapłaty za złom zgodnie ze złożoną ofertą.

2.7. Wywóz złomu powinien nastąpić w ciągu 30 dni od podpisania umowy. Pozostawienie zakupionego złomu po upływie tego terminu wiązać się będzie z opłatami za składowanie, których wielkość zostanie określona w umowie.

3. Wykaz złomu

Wykaz złomu z szacunkowym wyliczeniem ilości znajduje się w pkt 2.

Przyjmuje się, że rzeczywista waga złomu może różnić się +/-30% od wagi złomu oferowanego do sprzedaży (bez obowiązku dodatkowego uruchamiania dodatkowych procedur).

Uwaga do części 3 (złom na OUDE Złoczew) poz. 1: poduszka zderzeniowa składa się z elementów plastikowych i stalowych. Do wyceny oszacowano tylko elementy stalowe (ok. 1/3 wagi urządzenia). Ze względu na pracochłonny demontaż urządzenia polegający na oddzieleniu elementów stalowych od plastikowych, Sprzedający wyda Kupującemu kompletne urządzenie, a do rozliczenia przyjmie wagę 150 kg).

4. Informacje dla Wykonawców dot. złożenia oferty

4.1. Zostanie wybrana oferta dla każdej części, której kwota z wartości ogółem będzie najwyższa, ale nie niższa niż wywoławcza.

Zamawiający może złożyć jedną ofertę na wszystkie lub na wybraną część lub części.

Oferta musi być zabezpieczona wadium.

4.2. Zaleca się, aby Kupujący przed przystąpieniem do złożenia oferty dokonał oględzin w terenie surowca. Oględziny w terenie surowca należy uzgodnić telefonicznie:

-dla części 1: z Kierownikiem Obwodu Drogowego w Wieluniu Panem Zbigniewem Wrześniewskim tel. (043) 8433723, tel. kom. 698629784.

-dla części 2: z Kierownikiem Obwodu Drogowego w Siemkowicach Panem Markiem Romkowskim tel. (043) 8417221, tel. kom. 600883841.

-dla części 3: z Drogomistrzem Panem Mieczysławem Golcem tel. kom. 600884197.

4.3. Przystępujący do przetargu na kupno złomu nie wnosi zastrzeżeń co do asortymentu złomu.

4.4. Składanie ofert

Zainteresowanych kupnem złomu prosimy o składanie pisemnych ofert z podaniem oferowanej ceny na kupno złomu przeznaczonego do sprzedaży do Rejonu w Wieluniu, 98-300 Wieluń ul. Fabryczna 7, w zaklejonej kopercie z oznaczeniem :

„Przetarg na zakup złomu –GDDKiA Rejon Wieluń. Nie otwierać przed 8.11.2017r. godz. 9⁰⁰”

Oferta powinna zawierać:

-nazwę firmy i siedzibę oferenta,

-oferowaną cenę i warunki jej zapłaty,

-oświadczenie oferenta, że zapoznał się ze stanem przedmiotu przetargu.

4.4.1. Kupujący może złożyć tylko jedną ofertę dla danej części – w przypadku złożenia większej ilości ofert przez Kupującego w danej części, oferty z niższą ceną zostaną odrzucone, a przyjęta zostanie oferta z najkorzystniejszą dla Zamawiającego (najwyższą) ceną.

4.4.2. Jeśli wpłyną oferty o takich samych cenach brutto, Zamawiający wezwie Kupujących do złożenia dodatkowych ofert cenowych. Cena ofert dodatkowych nie może być niższa niż ofert złożonych wcześniej.

4.4.3. Każda poprawka w treści oferty, a w szczególności każde przerobienie, przekreślenie, uzupełnienie, nadpisanie, itd. powinno być parafowane przez Kupującego, w przeciwnym razie nie będzie uwzględnione.

4.4.4. Zamawiający poprawi oczywiste omyłki pisarskie i rachunkowe w formularzu oferty.

4.4.5. Cena oferty powinna obejmować całkowity koszt zakupu złomu, w tym również wszelkie koszty towarzyszące wykonaniu: załadunek, zważenie, transport.

4.4.6. Cena oferty winna być wyrażona w złotych polskich (zł) z dokładnością do dwóch miejsc po przecinku.

5. Warunkiem uczestnictwa w przetargu jest złożenie pisemnej oferty wartości nie niższej niż wartość szacunkowa podana w pkt 2.3., do dnia 8.11.2017 r. do godz. 9:00 do Rejonu w Wieluniu, 98-300 Wieluń ul. Fabryczna 7, w sekretariacie urzędu (pokój nr 4) oraz wpłacenie wadium w wysokości:
Część 1: 1855,00 złotych (słownie: jeden tysiąc osiemset pięćdziesiąt pięć złotych)

Część 2: 124,00 złote (słownie: sto dwadzieścia cztery złote)

Część 3: 104,00 złote (słownie: sto cztery złote)

wyłącznie w pieniądzu na rachunek bankowy Zamawiającego

w Banku Gospodarstwa Krajowego, nr 46 1130 1163 0014 7106 0790 0004.

Otwarcie ofert nastąpi **8.11.2017 r.** o godz. **9:00** w siedzibie Rejonu w Wieluniu przy ul. Fabrycznej 7 w pokoju Nr 3.

Uwaga:

Oferta musi być napisana na maszynie, komputerze bądź nie ścieralnym atramentem lub długopisem na formularzu oferty. Oferta ma zawierać ceny brutto.

Termin związania ofertą – 21 dni.

Wybór oferty nastąpi niezwłocznie.

6. Podpisanie umowy

W przypadku wycofania się wygrywającego przetarg z podpisania umowy, tj. nie podpisanie jej w czasie związania ofertą, wadium przepada, a obowiązek podpisania umowy przechodzi na oferenta, którego oferta zawierała w kolejności najkorzystniejszą (najwyższą) cenę zakupu.

O ponownym wyborze oferenta, jeżeli zajdzie w/w okoliczność, Rejon powiadomi pozostałych oferentów.

Oferentom, których oferty nie zostaną wybrane, wadium zostanie zwrócone po rozpatrzeniu ofert i podpisaniu umowy z wybranym oferentem.

Wadium wygrywającego zostanie wliczone w kwotę zapłaty za pozyskany surowiec.

O wyborze oferty Rejon zamieści informację na stronie internetowej.

Przy podpisywaniu umowy należy przedłożyć dokumenty rejestracyjne firmy:

zaświadczenie o NIP,

zaświadczenie o numerze identyfikacyjnym REGON,

zaświadczenie o wpisie do ewidencji działalności gospodarczej lub odpis KRS (ważność dokumentu nie wcześniej niż 3 miesiące od daty okazania).

7. Termin płatności

„Kupujący” – oferent- jest zobowiązany zapłacić cenę nabycia w terminie wyznaczonym przez prowadzącego przetarg, nie dłuższym niż 7 dni od dnia zawarcia umowy sprzedaży. Całość zobowiązania oferenta wynikająca z oferty musi być wpłacona przed rozpoczęciem wywozu złomu.

Po ustaleniu rzeczywistej ilości złomu (po komisyjnym ważeniu), innej niż przedstawiona w ofercie, Sprzedający wystawi fakturę korygującą.

8. Organizator przetargu zastrzega sobie prawo unieważnienia lub odstąpienia od przetargu bez podania przyczyn.



str. 2



18 Nov. 3





Bariery, rury od znaków





Znaki D, E, T, U



CZEŚĆ 3

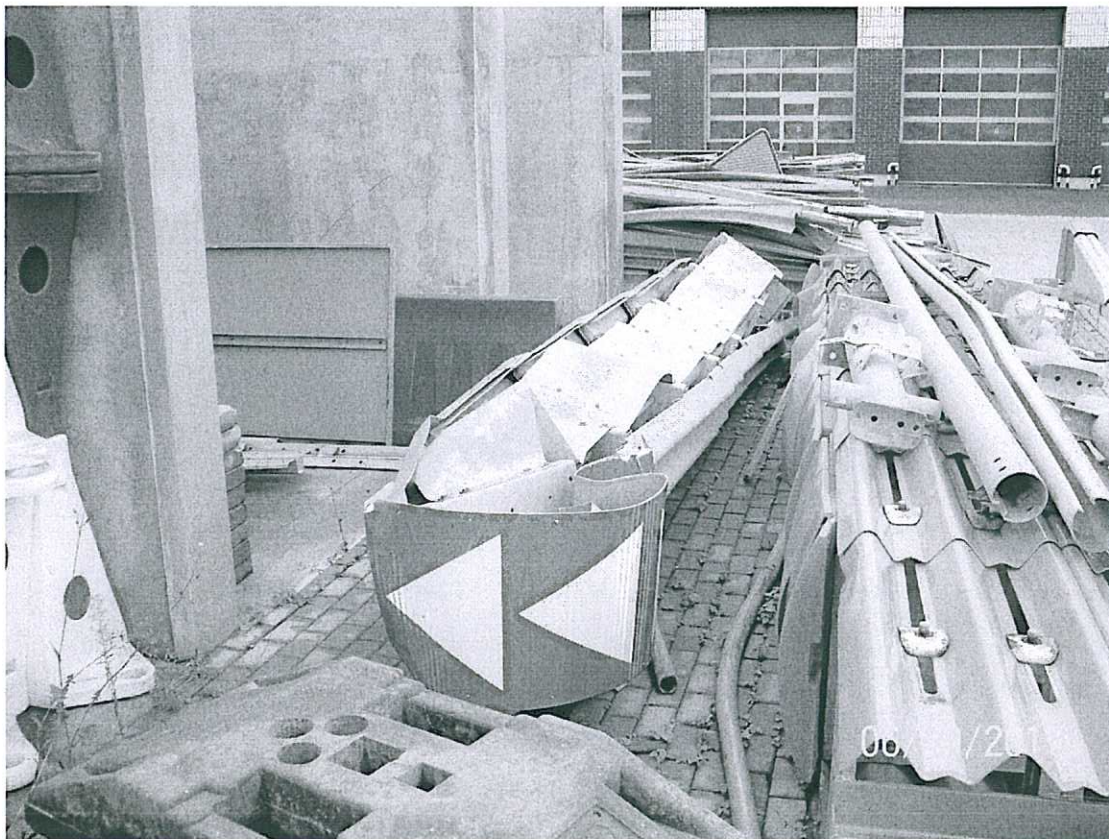
Stan materiałów – złomu na OUDE Złoczew z/s Czarna 70



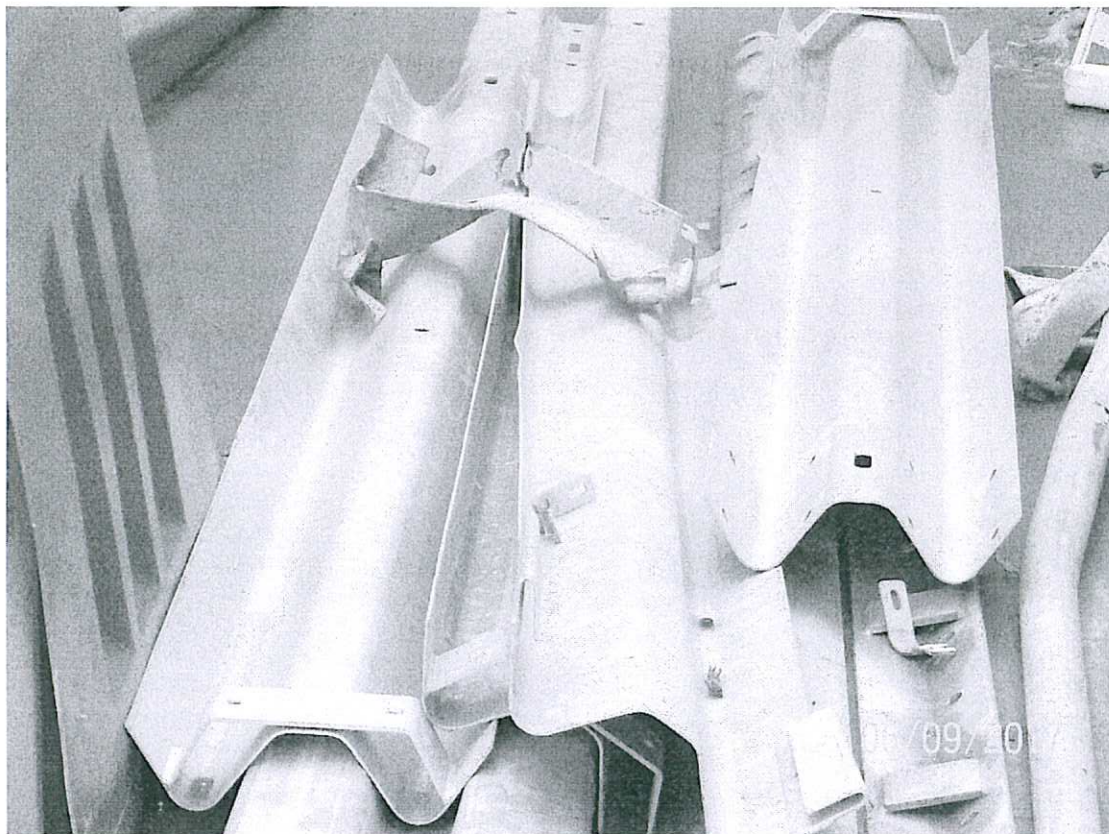


Poduszka zderzeniowa – urządzenie składające się w 1/3 z elementów stalowych i 2/3 z elementów plastikowych szt.1 waga około 400 kg.





Poduszka zderzeniowa – w całości wykonana ze stali ocynkowanej, szt. 1. waga około 400 kg.



Bariery energochłonne wykonane ze stali ocynkowanej, waga około 800 kg.